



Bulletin Décadaire de suivi de la saison (1ère décade de sept 2011)

SOMMAIRE

- Situation Générale
- Cumul pluviométrique
- Comparaison avec 2010
- Co. avec la Nor-
- Indice de végéta-

SITUATION GENERALE

La situation générale de la décade a été caractérisée par la présence de la dorsale de l'Anticyclone des Açores (1015-1022) sur le nord et l'ouest du pays en occasionnant des vents modérés à localement forts sur le nord et le centre du territoire. Le FIT s'est retiré et a occupé une position quasi permanente au sud du Gorgol et des Hodhs.

Au cours de cette décade des précipitations faibles à modérées ont été enregistrées aux Hodhs, au Guidimagha, au Gorgol, à l'Assaba, au Trarza, au Tagant et en Adrar.

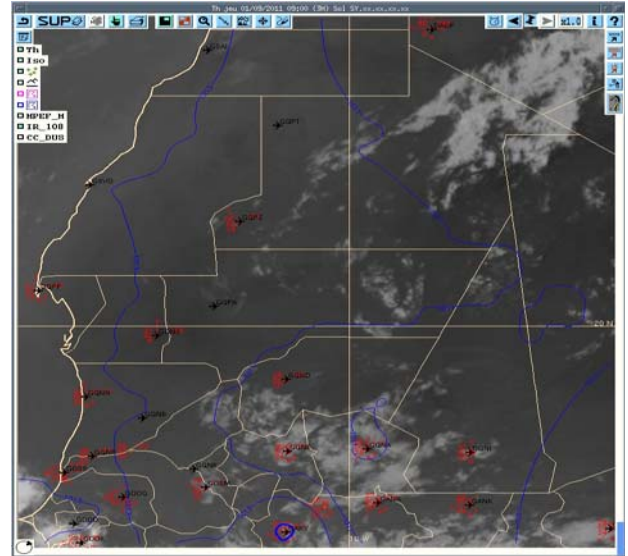


Image du 01/09/2011 à 09h 00

SITUATION PLUVIOMETRIQUE

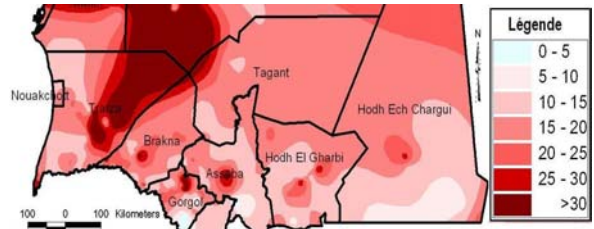
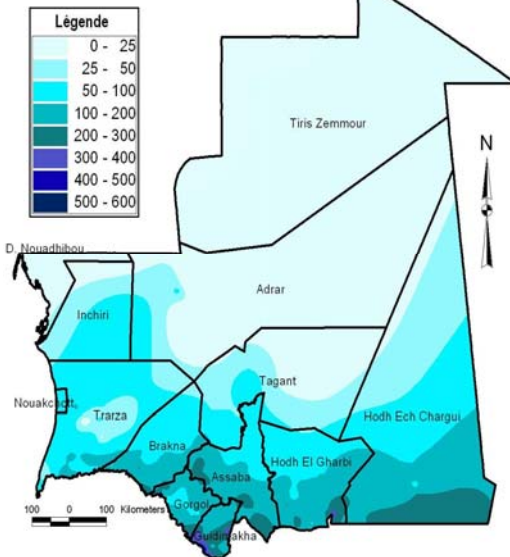
La 1ère décade de septembre 2011 a été peu pluvieuse sur l'ensemble du territoire, c'est pourquoi, la situation des cumuls reste identique à celle du 31 Août 2011.

Les cumuls les plus importants depuis le début de la saison ont été enregistrés au Guidimagha (Gouraye 586mm, Bouli 421 mm, Bejdour 363 mm, ARR 372mm, Wampou 331 mm), au Hodh El Gharbi (Gogui Zemmal 368mm), et au Gorgol (Diaguily 366mm) (voir carte1).

La situation des cumuls la plus critique a été observée dans la Wilaya du Trarza, le nord et le centre de la Wilaya du Brakna où les cumuls enregistrés au cours de toute cette période sont inférieurs à 50 mm de pluies par endroit (par exemple dans la zone Boutilimit, la

Cumul des pluies au 10 Septembre 2011

carte: 1



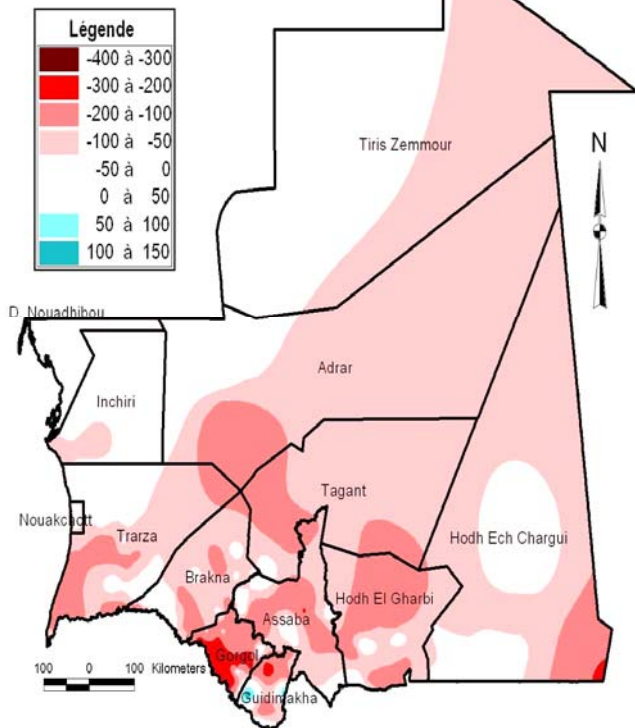
carte: 2

L'arrêt prolongé des pluies suite au retrait du FIT au cours de la deuxième moitié de la 3ème décade du mois d'Août et durant la 1ère décade de septembre, a fortement affecté le cumul pluviométrique pour la période 1er Mai - 10 Septembre 2011.

Cet arrêt était de plus de 12 jours sur l'ensemble du territoire à l'exception de la Moughataa d'Amourj, l'est de Bassiknou et le sud de Timbedra (Hodh Charghi), la zone de Touil (Hodh Gharbi), la zone de Kankoussa (Assaba), le Sud de Guidimagha et le sud du Gorgol. (voir carte2).

La séquence sèche est fortement ressentie au niveau de la zone de Nouawdar (entre Oualata et Néma), sur l'axe Egiert - Aioun -Beneaman et la zone de Tamcheket (H.Gharbi) l'ouest de l'Assaba (Boudhlel), le nord et l'ouest du Gorgol, le Brakna et le Trarza

Cumul des pluies au 10 Septembre 2011
Différence avec l'année 2010



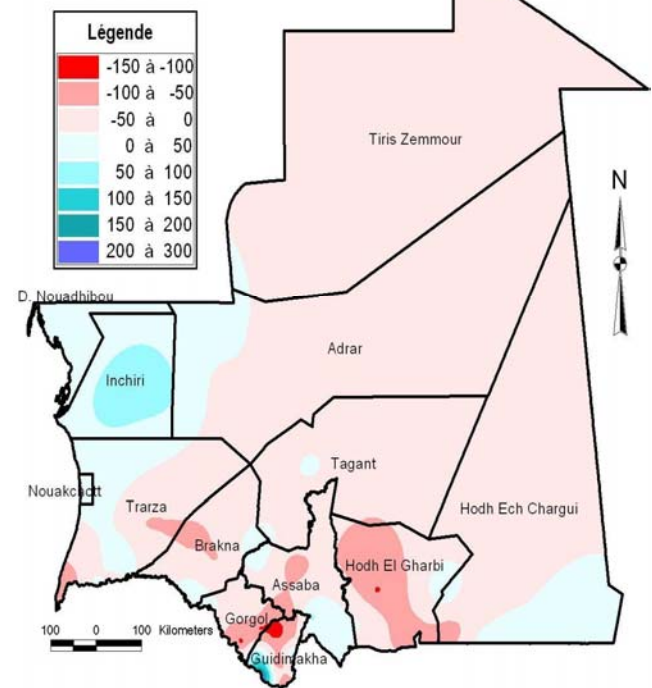
carte: 3

Par rapport à l'année 2010, on constate un déficit généralisé sur tout le pays à l'exception de quelques poches excédentaires isolés au niveau du Hodh Charghi, du Guidimagha, le sud-ouest du Brakna et de l'Inchiri. (voir carte 3)

Sur les 177 postes utilisées pour cette comparaison, cent cinquante cinq (155) sont déficitaires, 70 postes de déficit supérieur à 100 mm, vingt deux (22) excédentaires, dont 20 avec un léger excédent inférieur à 50 mm et 3 postes enregistrent des excédents de plus de 100mm. Il s'agit de Bouly + 143mm, Arr +132 mm (Guidimagha) Diaguily + 101 mm (Gorgol).

Le déficit est très accentué au Gorgol (Diadjebeni - 355, Maghama -306 mm), au Brakna (Akrich -228 mm), au Guidimagha (Dafort -280 mm) et au Hodh Charghi (Vassala -226mm) , ainsi que dans toute la Wilaya du Trarza et le nord et le centre de la Wilaya du Brakna .

Cumul des pluies au 10 Septembre 2011
Différence de la Normale



carte: 4

Comparée à la normale 71 – 2000, la situation pluviométrique pour la période du 1er mai au 10 Septembre 2011 reste généralement déficitaire dans la bande sahélienne de la Mauritanie. La situation demeure préoccupante particulièrement au Guidimagha (Dafort - 124mm), au Gorgol (Maghama -109 mm, Djajbeni -103 mm), au Hodhs ElGharbi (Tintan -105 mm).

Sur les 67 postes pluviométriques utilisés pour la comparaison avec la normale (71-2000), 44 postes sont déficitaires dont 16 avec un déficit de plus de 50 mm.

des poches isolées d'excédent sont signalées au niveau du sud de Guidimagha (Gouraye +259mm et Arr +100mm), au sud de l'Assaba (Kankoussa +60 mm) au sud du Brakna (Bababé +50mm) et au Hodh Charghi (Adel Bagrou +46mm).

L'Inchiri a connu une année pluvieuse suite aux pluies exceptionnelles du début du mois d'Août avec un dépassement de la normale de l'ordre de 66 mm à Akjoujt et de 60 mm à Bennichab

1- Situation agricole

Dans les zones de cultures pluviales visitées au cours de cette mission, la situation est assez préoccupante. L'installation des cultures n'est pas encore effective. Au Guidimagha comme dans les Hodhs, les semis restent très localisés. Très peu de superficies sont mises en cultures jusqu'à présent aussi bien en diéri pure qu'en zones dépressionnaires réservées en général aux variétés à longs cycles. Cependant, au Guidimagha, les semis précoces, très circonscrits, qui ont échappé aux stress hydriques, sont au stade de montaison voir floraison pour les variétés hâtives. Toutefois, la situation globale qui prédomine reste marquée par la faiblesse des superficies emblavées et le retard d'installation des plantes qui subissent en ce moment un début de stress hydrique dû à l'absence des pluies depuis plusieurs jours. Par ailleurs, si le phénomène perdure, les cultures de bas-fond seront à leur tour affectées par le manque d'eau. Au niveau des barrages, ceux visités (barrages d'Amourj, de Gaet Teidouma, etc) sont déjà remplis à 80% ce qui laisse espérer pour cette typologie des opportunités d'exploitation si toutefois, toutes les dispositions sont prises à temps pour assurer de bonnes conditions d'exploitation.

2- Situation pastorale

La situation globale est caractérisée par un début de dessèchement avancé dans toutes les zones pastorales du Guidimagha, du Hodh Ech chargui en passant par l'Assaba et le hodh El Gharbi. En dehors de quelques poches de verdure dans les zones dépressionnaire, partout l'herbe est en cours de dessèchement et en fin de cycle prématuré ; ce qui veut dire que même s'il y'a reprise des pluies, on ne peut pas s'attendre à un changement de la physionomie actuelle des pâturages.

En effet, le retard d'installation de la saison et les nombreuses pauses pluviométriques observées ont raccourci la durée de croissance nécessaire au développement de l'herbe qui est pratiquement en maturité physiologique donc en fin de cycle de développement.

De ce fait, il faudra s'attendre à une diminution en qualité et en quantité de la biomasse produite en fin de saison. En d'autres termes, les pâturages ne pourront en aucun cas supporter toute la charge animale d'ici la soudure prochaine qui sera précoce est rude à moins d'une anticipation de la transhumance et de prises de mesures adéquates de la part des autorités pour pallier aux besoins en aliments bétails et en eaux pour l'abreuvement

Avec le dessèchement des mares, les éleveurs recourent déjà aux puits ce qui démontre une fois de plus de l'acuité et de la délicatesse de la situation qui prévaut en ce moment.

3—Analyse des indices normalisés de végétation

Avec la diminution des précipitations au cours de la 3ème décennie d'Aout et la 1ère décennie de septembre 2011, la situation de la végétation s'est nettement dégradée. Le front de la végétation s'est rétréci particulièrement dans les zones agropastorales (carte 5). Cette situation a été vérifiée par la mission de Fewnet qui se trouve actuellement à l'intérieur du pays.

