



Bulletin Décadaire de suivi de la saison (3ème décennie d'août 2011)

SOMMAIRE

- Situation Générale
- Cumul pluviométrique
- Comparaison avec 2010
- Co. avec la Normale
- Indice de végétation

SITUATION GENERALE

La situation générale au cours de la troisième décennie du mois d'août a été caractérisée par un renforcement de la dorsale de l'anticyclone des Açores favorisant la remontée du FIT sur le sud de Tiris-Zemmour. Cette situation a occasionné une bonne pénétration de la mousson sur le centre et le sud du pays avec le développement des activités pluvio-orageuses, particulièrement sur le deux Hodhs, l'Assaba, le Guidimagha, le Gorgol, le Trarza, l'Adrar et le Tagant.

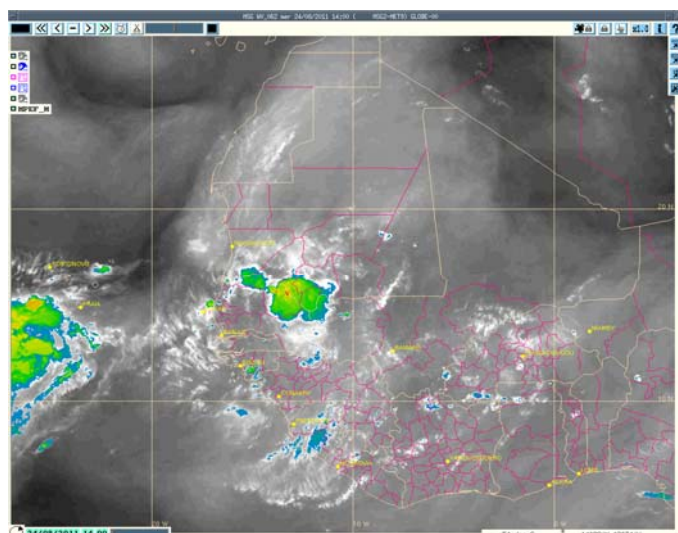
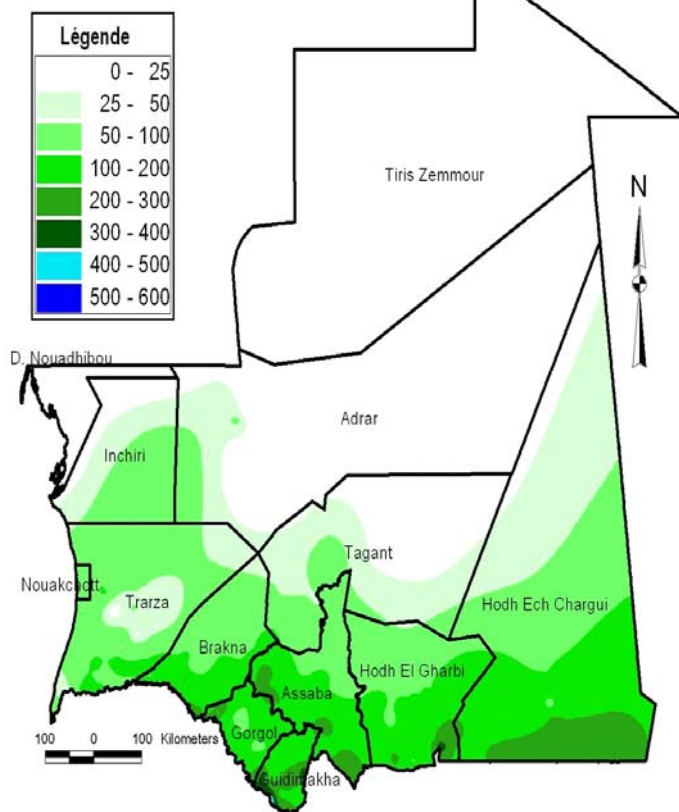


Image du 24/08/2011 à 14 h 00

SITUATION PLUVIOMETRIQUE

Cumul des pluies au 31 Août 2011



carte: 1

Malgré l'amélioration de la pluviosité durant la 3^{ème} décennie d'août (normale à excédentaire), le cumul pluviométrique pour la période 1er Mai - 31Août 2011(voir carte:1) se caractérise par une mauvaise répartition spatiale en particulier sur la partie sud-ouest du pays. Cette situation est marquée par une discontinuité des cumuls même dans la bande sahéenne de la Mauritanie.

Les cumuls les plus importants ont été enregistré au Guidimagha (Gouraye 550mm, Bouli 419mm, Bejdour 326mm, ARR 322mm, Wampou 307mm), au Hodh El Gharbi (Gogui Zemmal 368mm), et au Gorgol (Diaguily 357mm).

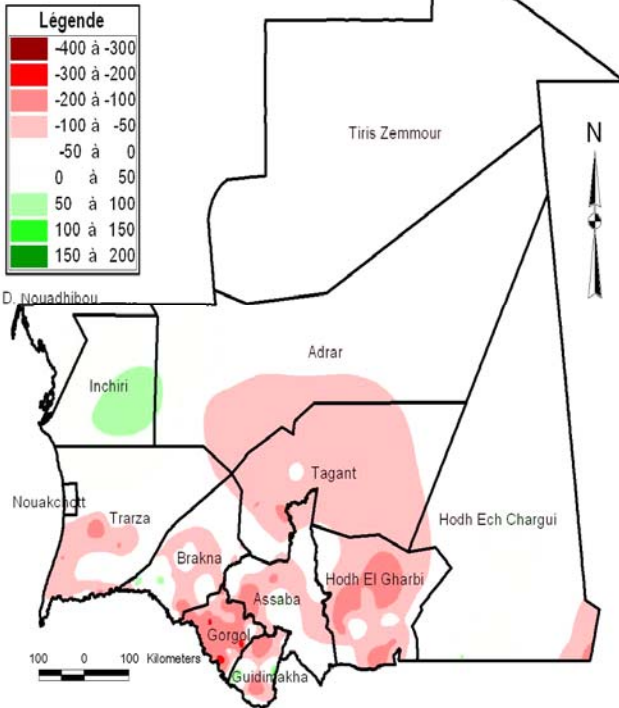
On constate que sur les deux cent quatre vingt quinze (295) postes pluviométriques et stations suivis, seuls 30 ont enregistré un cumul inférieur à cinquante millimètres (50 mm).

L'isohyète 100 mm couvre le sud des deux Hod, le sud et l'ouest de l'Assaba, le Guidimagha, le Gorgol et le sud du Brakna. Cette couverture est marquée par des discontinuités spatiales dû à des poches isolées de moins de cent mm (Djegenayé 75mm) au Hodh Charghi, (Voulanya 71 mm, Douérara 68,5mm) au Hodh El Gharbi, (Bathett Ehel Yemani 82 mm, Beileguett Litama 82,5mm Ehel Amar O/ Eli 95,5mm) au Gorgol...

La Wilaya du Trarza et le nord de la Wilaya du Brakna connaissent des faibles cumuls pour cette période (50 mm dans la zone de Boutilimit et sur la façade du littoral).

Cumul des pluies au 31 Août 2011

Différence avec l'année 2010



carte: 2

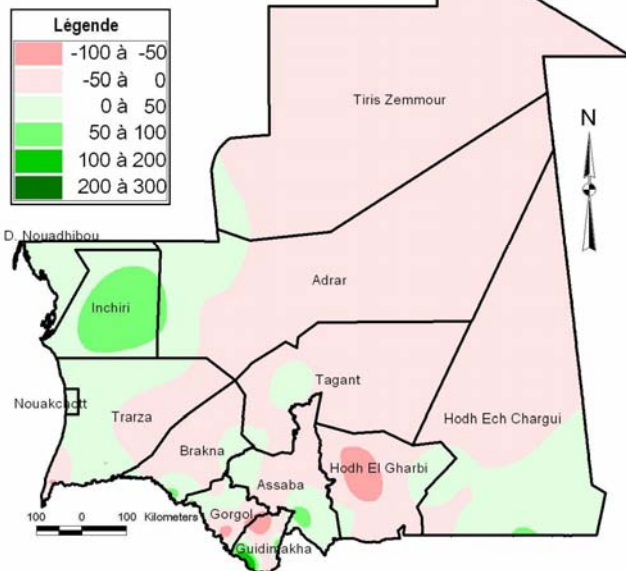
Par rapport à l'année 2010, (**carte: 2**) on constate un déficit général sur tout le pays à l'exception de quelques poches excédentaires isolés au niveau du Hodh Charghi, de l'Inchiri et l'ouest du Brakna liées à la pluviosité exceptionnelle des deux dernières décades d'Août.

Sur les 177 postes utilisées pour cette comparaison, cent quarante (140) sont déficitaires, 40 postes de déficit supérieur à 100 mm, Trente trois (33) excédentaires, dont 17 avec un léger excédent inférieur à 25 mm et 3 postes enregistrent des excédents de plus de 100mm. Il s'agit de Bouly + 157mm, Arr +110 mm (Guidimagha) Diaguily + 146 mm (Gorgol).

déficit est très accentué au Gorgol (Diadjebeni - 318, Maghama -248 mm.), au Brakna (Akrich -216 mm, au Guidimagha (Bouroudi -178mm, Dafort - 177 mm) et au Hodh Gharbi(Aioun -158mm

Cumul des pluies au 31 Août 2011

Différence de la Normale



carte: 3

Comparée à la normale 71 – 2000, (**carte: 3**) la situation pluviométrique pour la période du 1er mai au 31Août 2011 connaît un retour progressif à la normale. Cependant, la situation reste préoccupante particulièrement au Guidimagha (Dafort -89mm, Ghabou -66 mm, Selibabi -49 mm), au Hodhs ElGharbi (Tintan -83 mm, Tamcheket -48 mm, Aioun -38mm), à l'est du Gorgol (Maghama -73 mm, Djajbeni -52 mm), en Assaba (Guerou -50 mm) et au Trarza (Keurmeccin -53mm).

Sur les 67 postes pluviométriques utilisés pour la comparaison avec la normale (71-2000), 37 postes présentent un déficit qui varie de - 0.5 mm (Ould Yengé) à - 89 mm (Dafort) au Guidimagha.

Le retour à la normale est remarquable au niveau du sud de Guidimagha (Gouraye +266mm, Bouly +103mm et Arr +87mm), au sud de l'Assaba (Kankoussa +72 mm) au sud du Brakna (Bababé +68mm) et au Hodh Charghi (Adel Bagrou +56mm).

INDICE DE VEGETATION POUR LA 03 DECADE D'AOÛT

La végétation a fortement progressé au cours de cette décade avec la reprise des pluies durant les deux premières décades du mois d'août.

L'image NDVI de la 3^{ème} décade d'août 2011 (carte:4) laisse observer des zones couvertes par de la végétation qualifiées de dense à très dense sur des superficies assez importantes notamment dans le hodh El Gharbi et de façon ponctuelle dans les wilayas de l'Assaba, du hodh Ech Chargui et du Guidimakha.

Dans les wilayas du Brakna, du Trarza et du Gorgol, la végétation reste très éparse à densité moyenne et de manière très hétérogène. L'est et le sud du Brakna laisse apparaître des poches de végétation moyenne et discontinue.

Parmi les zones les plus affectées par le déficit hydrique, le Trarza, le centre et le nord du Brakna, l'est du Gorgol et ouest du Guidimakha et de l'Assaba; de même que le nord des deux hodhs où le front n'a pas encore atteint sa limite septentrionale

